



KEUSOTE

Keski-Uudenmaan hyvinvointialue

Alueellinen ikääntyneiden hyvinvointisuunnitelma 2026-2030

KEUSOTE.FI

Sisällysluettelo

1. Johdanto
 1. Alueellinen ikääntyneiden hyvinvointisuunnitelma
 2. Hyvinvoinnin ja terveyden edistäminen osana ikääntyneiden palveluketjua
 3. Hyvinvoinnin ja terveyden edistämisen yhdyspintatyön ohjaavat periaatteet
2. Ikääntyneiden hyvinvoinnin tila Keski-Uudenmaan hyvinvointialueella
 1. Käytetyt tilastot
 2. Hyvinvoinnin tila
3. Alueellisen ikääntyneiden hyvinvointisuunnitelman 2026-2030 painopisteet, tavoitteet, toimenpiteet ja mittarit
4. Alueellisen ikääntyneiden hyvinvointisuunnitelman 2026-2030 toimenpano ja raportointi
5. Liitteet

1. Johdanto



KEUSOTE
Keski-Uudenmaan hyvinvointialue

1.1. Alueellinen ikääntyneiden hyvinvointisuunnitelma

Alueellinen ikääntyneiden hyvinvointisuunnitelma 2026–2030 perustuu Lakiin ikääntyneen väestön toimintakyvyn tukemisesta sekä iäkkäiden sosiaali- ja terveyspalveluista (980/2012, §5), jonka mukaan hyvinvointialueen on laadittava suunnitelma

- toimenpiteistään ikääntyneen väestön hyvinvoinnin, terveyden, toimintakyvyn ja itsenäisen suoriutumisen tukemiseksi
- iäkkäiden henkilöiden tarvitsemien palvelujen ja omaishoidon järjestämiseksi ja kehittämiseksi

Hyvinvointisuunnitelma on osa sosiaali- ja terveydenhuollon järjestämisestä annetun lain 7 §:n 3 momentissa tarkoitettua hyvinvointikertomusta ja -suunnitelmaa. Suunnittelussa on painotettava kotona asumista ja kuntoutumista edistäviä toimenpiteitä sekä arvioitava ikääntyneen väestön hyvinvoinnin tilaa, ikääntyneelle väestölle tarjolla olevien palvelujen riittävyttä ja laatua sekä ikääntyneen väestön palveluntarpeeseen vaikuttavia tekijöitä.

Alueellinen ikääntyneiden hyvinvointisuunnitelma linkittyy alueelliseen hyvinvointisuunnitelmaan luoden tavoitteet alueelliselle yhdyspintatyölle, jonka tavoitteena on tuottaa hyvinvointi- ja terveyshyötyä alueen asukkaille. Alueellinen ikääntyneiden hyvinvointisuunnitelma täydentää ja tukee yhdyspintakumppaneiden hyvinvointityötä sekä paikallisia hyvinvointisuunnitelmia.

Alueellisen ikääntyneiden hyvinvointisuunnitelman toteutumista raportoidaan vuosittain alueellisen hyvinvointikertomuksen avulla.

Keski-Uudenmaan hyvinvointialuestrategia 2026–2030

**PERUS-
TEHTÄVÄ**
Hyvinvointia ja
turvallisuutta
asukkaille
yhdessä

ARVOT
Luottamus
Ihmislähtöisyys
Vastuullisuus

Strategiset tavoitteet

**Vaikuttavat ja
saavutettavat
palvelut**

**Taloudellinen
kestävyys**

**Osaava ja
hyvinvoiva
henkilöstö**



Vahvistamme lasten, nuorten ja perheiden varhaista tukea sekä ennaltaehkäiseviä palveluja

Tuemme ikääntyneiden toimintakykyä ja huolehdimme turvallisesta arjesta kotona

Turvaamme hoidon ja palvelun jatkuvuuden omatiimimallilla ja keskitetyllä asiakasohjauksella

Vahvistamme tiedolla johtamista ja asiakaslähtöisiä digitaalisia ratkaisuja taloudellisesti kestäväällä tavalla

Varmistamme turvallisen ja toimintakykyisen palvelujärjestelmän



PALVELUSTRATEGIAN PAINOPISTEET

1.2. Hyvinvoinnin ja terveyden edistäminen osana palveluketjuja

- Hyvinvoinnin ja terveyden edistäminen on osa jokaista palveluketjua, sen läpileikkaavana periaatteena
 - Varhaisessa ennaltaehkäisevässä tuessa
 - Hoidossa, kuntoutuksessa ja tuessa perustasolla
 - Hoidossa, kuntoutuksessa ja tuessa erityistasolla
- Monialaisuus ja kumppanuus on toteutuksessa keskeistä
 - Palveluketju kattaa myös muut toimijat ja ulottuu esim. kouluihin, liikunta- ja kulttuuripalveluihin, järjestöihin ja yrityksiin
- Asukas, asiakas ja potilas on aktiivinen osallistuja
 - Oma rooli, tiedonsaanti, vaikuttaminen
- Hyvinvoinnin ja terveyden edistämisen toteutumista seurataan määritetyin mittarein (Hyte-tietopohja, hyte-kerroin ym.)

IKÄÄNTYNEIDEN PALVELUKETJU



Asiakasohjaus

vastavalo.net vastavalo.net



Ohjaus ja neuvonta, mm.
lähineuvontapisteet,
terveydenhuollon omatiimit

Ohjaus, neuvonta ja ensiarviointi,
palvelutarpeen arviointi,
palvelujen koordinaatio ja
asiakkaalle parhaan
palvelukokonaisuuden
muodostaminen

Verkostoyhteistyö: järjestöt,
yksityiset palveluntuottajat,
seurakunnat, kunnat ym.

Kotona asumista tukevat palvelut:
Tukipalvelut, kuntoutus, kuntouttava päivätoiminta,
omaishoito, geriatrinen keskus (mm.
muistikoordinaattorit), kotihoito, lyhytaikaiset
asumispalvelut, terveydenhuollon palvelut (mm. lääkärin
palvelut kotihoidon asiakkaille)

Ikääntyneiden asumispalvelut
Kotiutus- ja kuntoutustoiminta,
yhteisöllinen ja ympärivuorokautinen
asuminen

Sosiaali- ja kriisipäivystys, Sosiaalipäivystys, kriisipäivystys

Digipalvelut

Hyvinvoinnin ja terveyden edistäminen

Kuntien hyvinvoinnin edistäminen,
tontti- ja kaavoitus

Perusterveydenhuollon palvelut:
mm. akuutit sairaudet, pitkäaikaissairaudet, mielenterveys- ja
päihdepalvelut, lääkinnällinen kuntoutus, suun terveys

Erikoissairaanhoidon palvelut

Ennaltaehkäisy, varhainen
tuki ja tunnistaminen

Kotona asumisen tukeminen
tuen, kuntoutuksen ja hoidon
avulla

Hoito, tuki ja kuntoutus
erityistasolla



KESKUSOT

Keski-Uudenmaan hyvinvointialue

Ikääntyneiden palveluketjun tiekartta 2026-2027



Asiakkaan palvelutarve tunnistetaan oikea-aikaisesti ja asiakas saa oikean palvelun oikeaan aikaan – ei liian myöhään eikä liian raskasta.

Asiakkaan palvelupolku on sujuva ja johdonmukainen – ei pompottelua, ei katkeavia hoitosuhteita.

Asiakkaan turvallinen kotona asuminen ja sen tukeminen on ensisijaista.

Asiakkaan tueksi lisätään toimintakykyä edistäviä ja kotona pärjäämistä lisääviä toimia.

Asiakkaan toimintakyvyn tueksi on saatavilla riittävästi eri tasoisia ja oikea-aikaisia kuntoutuspalveluita.

Asiakkaan kotiutuminen omaan kotiin on sujuvaa ja onnistunutta.

Asiakkaan palvelun tarvetta arvioidaan aktiivisesti ja moniammatillisesti yhdessä hänen kanssaan.

Asiakkaan palvelu on laadukasta ja ihmisläheistä. Asiakas kohtaa motivoituneen, osaavan ja hyvinvoivan ammattilaisen, joka haluaa auttaa.

Asiakkaalla on mahdollisuus käyttää digipalveluja: itse- ja omahoito, digiasiointi sekä tekoäly asiakastyön ja kotona asumisen tukena.

Asiakkaan toimintakyvyn tai terveydentilan muutokset tunnistetaan oikea-aikaisesti. Muutoksiin reagoidaan nopeasti ja ennakoivasti.

2026-
2027

2026-
2027

2026-
2027

2026-
2027

2026-
2027

KEUSOTE

2. Ikääntyneiden hyvinvoinnin tila Keski-Uudellamaalla



KEUSOTE
Keski-Uudenmaan hyvinvointialue

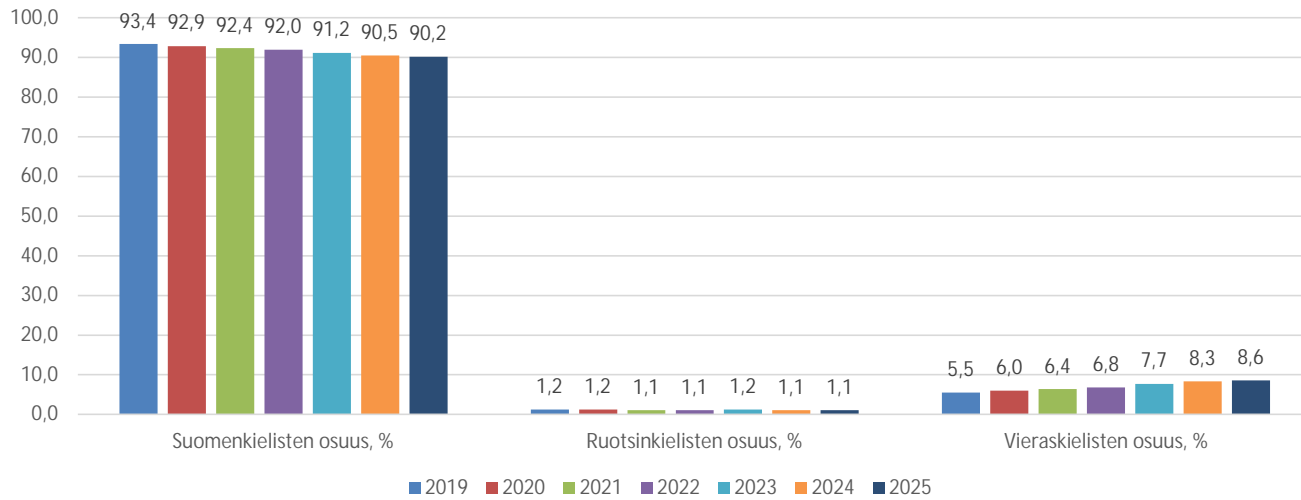


Väestön tunnuslukuja v. 2025

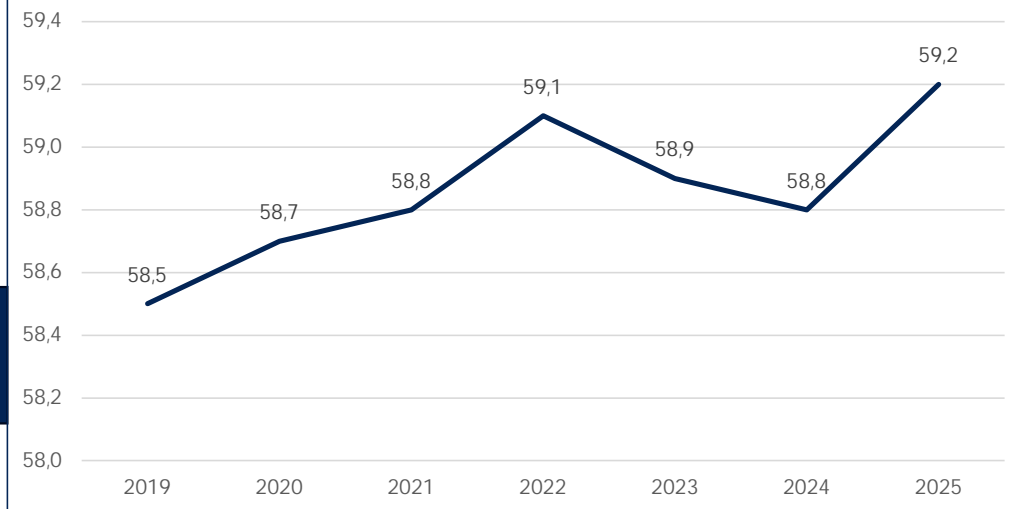
(Lähde: Tilastokeskus, Tunnuslukuja väestöstä muuttujina Tiedot, Vuosi ja Alue)

| 2025 | Keusote | Hyvinkää | Järvenpää | Mäntsälä | Nurmijärvi | Pornainen | Tuusula |
|--|---------|----------|-----------|----------|------------|-----------|---------|
| Väestö 31.12. | 207551 | 47015 | 46944 | 20861 | 45333 | 4919 | 42479 |
| Väkiluvun muutos | 481 | -16 | 73 | -73 | 285 | -42 | 254 |
| Väkiluvun muutos, % | 0,2 | 0,0 | 0,2 | -0,3 | 0,6 | -0,8 | 0,6 |
| Alle 15-vuotiaiden osuus, % | 16 | 13,8 | 15,6 | 16,8 | 18,1 | 16,5 | 16,4 |
| 15-64-vuotiaiden osuus, % | 62,8 | 61,2 | 63,4 | 61,4 | 63,1 | 63,4 | 64,1 |
| 65 vuotta täyttäneiden osuus, % | 21 | 25,0 | 21,0 | 21,8 | 18,8 | 20,0 | 19,4 |
| Väestöllinen huoltosuhde | 59,2 | 63,3 | 57,8 | 62,8 | 58,5 | 57,6 | 55,9 |
| Keski-ikä, molemmat sukupuolet | 43,1 | 45,3 | 42,6 | 43,5 | 41,8 | 43,3 | 42,6 |
| Keski-ikä, miehet | 41,8 | 43,7 | 40,9 | 42,3 | 40,7 | 42,7 | 41,5 |
| Keski-ikä, naiset | 44,5 | 46,9 | 44,2 | 44,7 | 42,9 | 43,9 | 43,6 |
| Suomenkielisiä | 187283 | 42342 | 41793 | 19433 | 40961 | 4611 | 38143 |
| Suomenkielisten osuus, % | 90,2 | 90,1 | 89,0 | 93,2 | 90,4 | 93,7 | 89,8 |
| Ruotsinkielisiä | 2353 | 426 | 486 | 152 | 575 | 114 | 600 |
| Ruotsinkielisten osuus, % | 1,1 | 0,9 | 1,0 | 0,7 | 1,3 | 2,3 | 1,4 |
| Saamenkielisiä | | 1 | 4 | 7 | 1 | 0 | 0 |
| Vieraskielisiä | 17902 | 4246 | 4661 | 1269 | 3796 | 194 | 3736 |
| Vieraskielisten osuus, % | 8,6 | 9,0 | 9,9 | 6,1 | 8,4 | 3,9 | 8,8 |
| Ulkomaan kansalaisia | 12336 | 2730 | 3248 | 903 | 2723 | 128 | 2604 |
| Ulkomaan kansalaisten osuus, % | 5,9 | 5,8 | 6,9 | 4,3 | 6,0 | 2,6 | 6,1 |
| Ulkomailla syntyneitä | 16900 | 3916 | 4460 | 1250 | 3543 | 202 | 3529 |
| Ulkomailla syntyneiden osuus, % | 8 | 8,3 | 9,5 | 6,0 | 7,8 | 4,1 | 8,3 |
| Ulkomaalaistaustaisia | 18108 | 4249 | 4703 | 1271 | 3895 | 194 | 3796 |
| Ulkomaalaistaustaisten osuus, % | 9 | 9,0 | 10,0 | 6,1 | 8,6 | 3,9 | 8,9 |
| Ev.lut kirkkoon kuuluvien osuus, % | 60,8 | 60,6 | 57,4 | 66,4 | 62,0 | 65,5 | 60,1 |
| Muihin uskontokuntiin kuuluvien osuus, % | 2 | 2,4 | 3,0 | 1,8 | 2,3 | 1,8 | 2,4 |
| Uskontokuntiin kuulumattomien osuus, % | 36,8 | 37,1 | 39,6 | 31,7 | 35,7 | 32,6 | 37,5 |

Kielisyys v. 2019-2025, Keusote

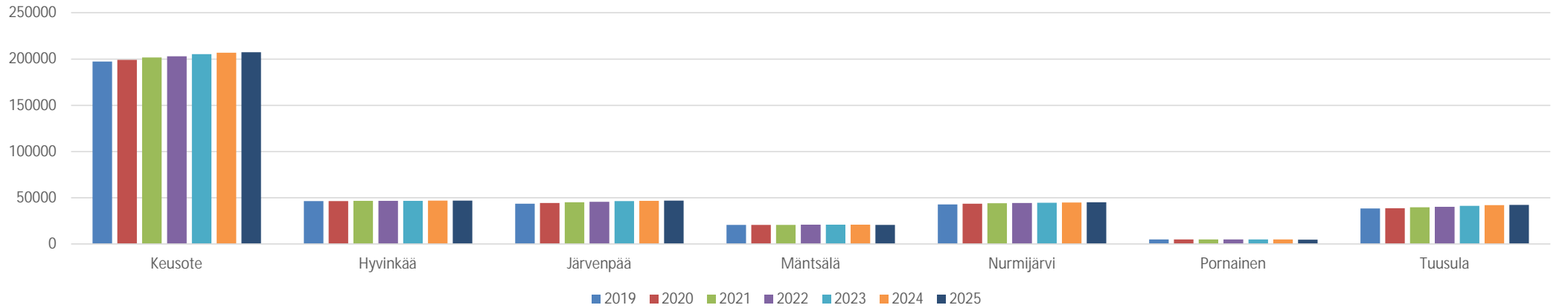


Väestöllinen huoltosuhte* v. 2019-2025, Keusote



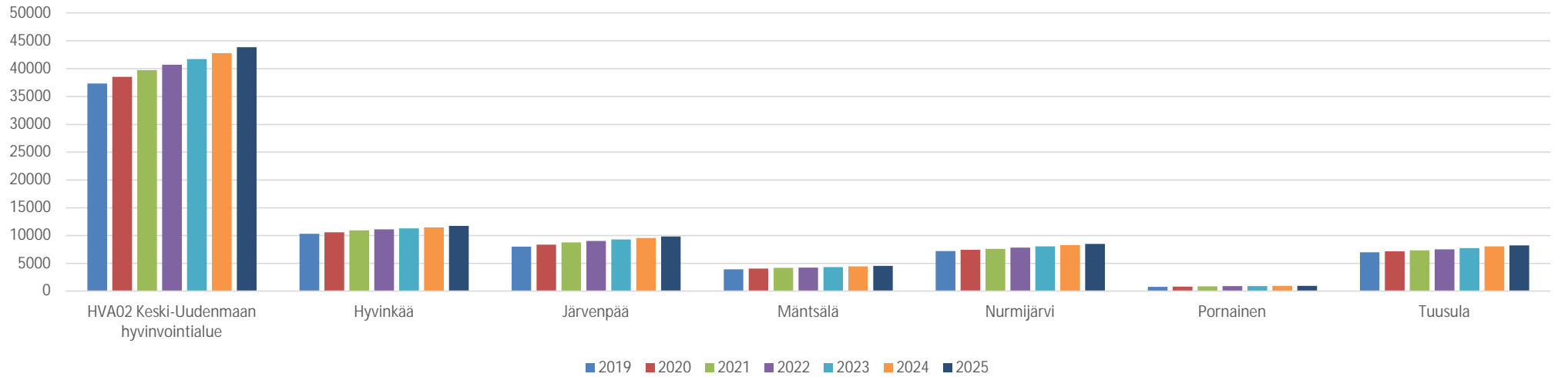
*) Väestöllinen (tai demografinen) huoltosuhte ilmaisee, kuinka monta alle 15-vuotiasta ja 65-vuotta täyttänyttä on sataa 15 - 64-vuotiasta (työikäistä) kohti. Mitä enemmän on lapsia ja/tai eläkeikäisiä, sitä korkeampi huoltosuhteen arvo on.

Väestö 2019-2025



| Väestö yhteensä | 2019 | 2020 | 2021 | 2022 | 2023 | 2024 | 2025 | erotus 2019 / 2025 (N) | erotus 2024 / 2025 (N) | muutos% (2025 vs. 2024) |
|-----------------|--------|--------|--------|--------|--------|--------|--------|------------------------|------------------------|-------------------------|
| Keusote | 197529 | 199330 | 201854 | 203192 | 205444 | 207070 | 207551 | 10022 | 481 | 0,2 |
| Hyvinkää | 46470 | 46576 | 46880 | 46797 | 46901 | 47031 | 47015 | 545 | -16 | 0,0 |
| Järvenpää | 43711 | 44455 | 45226 | 45630 | 46490 | 46871 | 46944 | 3233 | 73 | 0,2 |
| Mäntsälä | 20721 | 20783 | 20837 | 20912 | 20957 | 20934 | 20861 | 140 | -73 | -0,3 |
| Nurmijärvi | 42993 | 43663 | 44127 | 44458 | 44785 | 45048 | 45333 | 2340 | 285 | 0,6 |
| Pornainen | 5035 | 5070 | 5066 | 5011 | 4973 | 4961 | 4919 | -116 | -42 | -0,8 |
| Tuusula | 38599 | 38783 | 39718 | 40384 | 41338 | 42225 | 42479 | 3880 | 254 | 0,6 |

65 + vuotiaat, Keusote



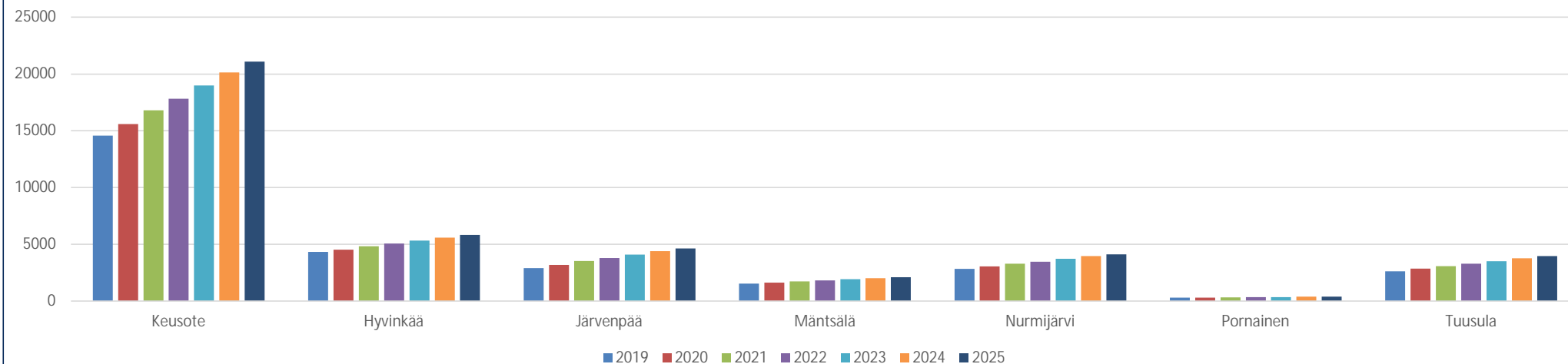
| 65 + vuotiaat | 2019 | 2020 | 2021 | 2022 | 2023 | 2024 | 2025 | erotus 2019 / 2025 (N) | erotus 2024 / 2025 (N) | muutos% (2025 vs. 2024) | %-osuus väestöstä |
|---------------|-------|-------|-------|-------|-------|-------|-------|------------------------|------------------------|-------------------------|-------------------|
| Keusote | 37332 | 38542 | 39735 | 40735 | 41718 | 42817 | 43886 | 6554 | 1069 | 2,5 | 21,1 |
| Hyvinkää | 10310 | 10582 | 10935 | 11128 | 11320 | 11496 | 11744 | 1434 | 248 | 2,2 | 25,0 |
| Järvenpää | 8031 | 8398 | 8755 | 9020 | 9288 | 9558 | 9851 | 1820 | 293 | 3,1 | 21,0 |
| Mäntsälä | 3948 | 4076 | 4200 | 4261 | 4361 | 4462 | 4556 | 608 | 94 | 2,1 | 21,8 |
| Nurmijärvi | 7223 | 7440 | 7637 | 7865 | 8058 | 8282 | 8501 | 1278 | 219 | 2,6 | 18,8 |
| Pornainen | 813 | 845 | 867 | 916 | 941 | 966 | 984 | 171 | 18 | 1,9 | 20,0 |
| Tuusula | 7007 | 7201 | 7341 | 7545 | 7750 | 8053 | 8250 | 1243 | 197 | 2,4 | 19,4 |



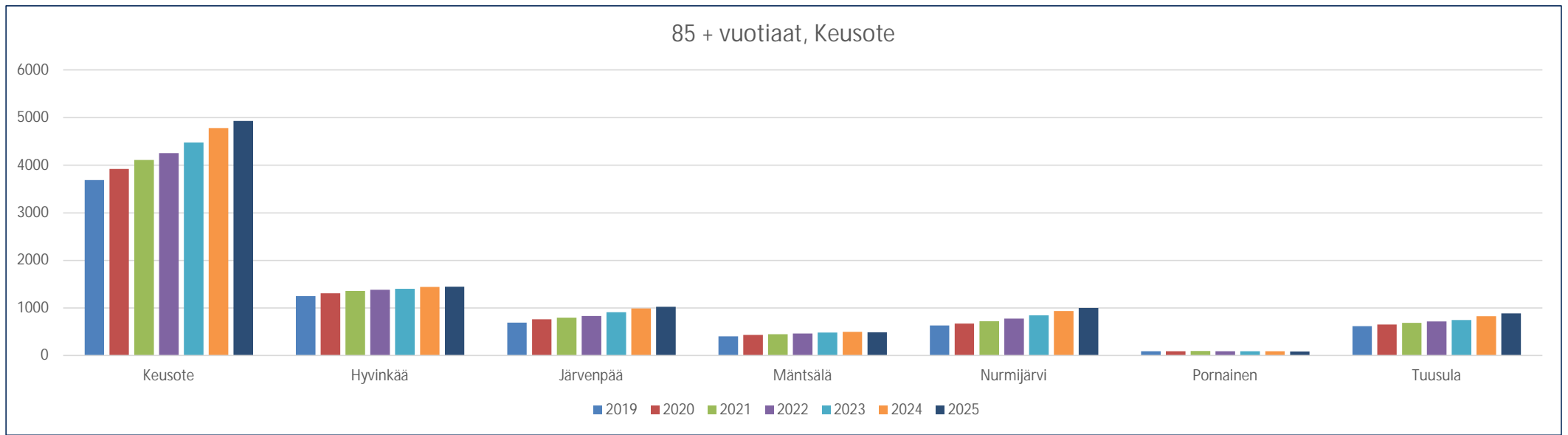
KEUSOTE
Keski-Uudenmaan hyvinvointialue

Lähde: Tilastokeskus, Väestörakenne

75 + vuotiaat, Keusote

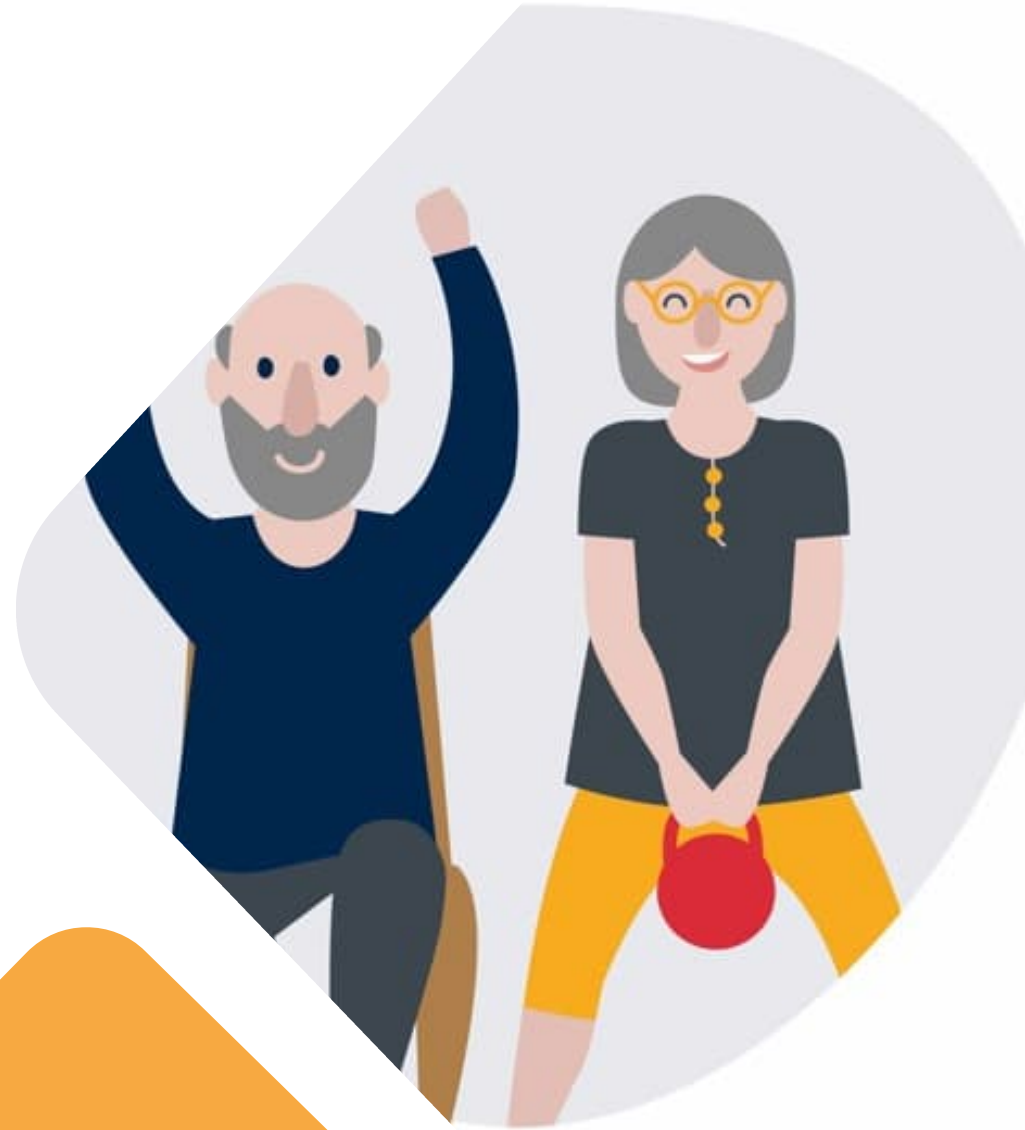


| 75 + vuotiaat | 2019 | 2020 | 2021 | 2022 | 2023 | 2024 | 2025 | erotus 2019 / 2025 (N) | erotus 2024 / 2025 (N) | muutos% (2025 vs. 2024) | %-osuus väestöstä |
|---------------|-------|-------|-------|-------|-------|-------|-------|---------------------------|---------------------------|-------------------------------|----------------------|
| Keusote | 14574 | 15602 | 16808 | 17823 | 19000 | 20136 | 21087 | 6513 | 951 | 4,7 | 10,2 |
| Hyvinkää | 4341 | 4529 | 4830 | 5070 | 5337 | 5592 | 5839 | 1498 | 247 | 4,4 | 12,4 |
| Järvenpää | 2919 | 3199 | 3529 | 3807 | 4110 | 4392 | 4636 | 1717 | 244 | 5,6 | 9,9 |
| Mäntsälä | 1541 | 1637 | 1732 | 1822 | 1939 | 2021 | 2117 | 576 | 96 | 4,8 | 10,1 |
| Nurmijärvi | 2834 | 3057 | 3290 | 3482 | 3732 | 3959 | 4131 | 1297 | 172 | 4,3 | 9,1 |
| Pornainen | 307 | 317 | 337 | 349 | 361 | 396 | 401 | 94 | 5 | 1,3 | 8,2 |
| Tuusula | 2632 | 2863 | 3090 | 3293 | 3521 | 3776 | 3963 | 1331 | 187 | 5,0 | 9,3 |



| 85 + vuotiaat | 2019 | 2020 | 2021 | 2022 | 2023 | 2024 | 2025 | erotus 2019 / 2025 (N) | erotus 2024 / 2025 (N) | muutos% (2025 vs. 2024) | %-osuus väestöstä |
|---------------|------|------|------|------|------|------|------|---------------------------|---------------------------|-------------------------------|----------------------|
| Keusote | 3687 | 3921 | 4111 | 4256 | 4479 | 4781 | 4932 | 1245 | 151 | 3,2 | 2,4 |
| Hyvinkää | 1249 | 1309 | 1358 | 1381 | 1405 | 1441 | 1448 | 199 | 7 | 0,5 | 3,1 |
| Järvenpää | 692 | 762 | 798 | 830 | 909 | 989 | 1024 | 332 | 35 | 3,5 | 2,2 |
| Mäntsälä | 406 | 436 | 451 | 464 | 484 | 500 | 486 | 80 | -14 | -2,8 | 2,3 |
| Nurmijärvi | 633 | 672 | 724 | 776 | 845 | 936 | 1002 | 369 | 66 | 7,1 | 2,2 |
| Pornainen | 90 | 91 | 95 | 89 | 91 | 89 | 85 | -5 | -4 | -4,5 | 1,7 |
| Tuusula | 617 | 651 | 685 | 716 | 745 | 826 | 887 | 270 | 61 | 7,4 | 2,1 |

Hyvinvoinnin tila Ikääntyneet



KEUSOTE
Keski-Uudenmaan hyvinvointialue

Psyykkinen kuormittuneisuus ¹⁾

| | |
|-----------------|-----------------|
| Keusote: 11,6 % | Koko maa: 9,7 % |
| Miehet: 9,8 % | Naiset: 12,8 % |

Taloudelliset haasteet ²⁾

| | |
|-----------------|-----------------|
| Keusote: 11,6 % | Koko maa: 9,8 % |
| Miehet: 12 % | Naiset: 11,4 % |

Koettu yksinäisyys ³⁾

| | |
|-----------------|-----------------|
| Keusote: 11,4 % | Koko maa: 9,7 % |
| Miehet: 10,3 % | Naiset: 12,2 % |

Lähisuhdeväkivalta ⁴⁾

| | |
|-----------------|-----------------|
| Keusote: 11,2 % | Koko maa: 9,5 % |
| Miehet: 10,4 % | Naiset: 12 % |

Liikkuminen ⁵⁾

| | |
|-----------------|------------------|
| Keusote: 62,3 % | Koko maa: 64,6 % |
| Miehet: 58,2 % | Naiset: 65,1 % |

Lihavuus ⁶⁾

| | |
|-----------------|------------------|
| Keusote: 24,1 % | Koko maa: 22,2 % |
| Miehet: 21,1 % | Naiset: 26,2 % |

Koettu terveys ⁷⁾

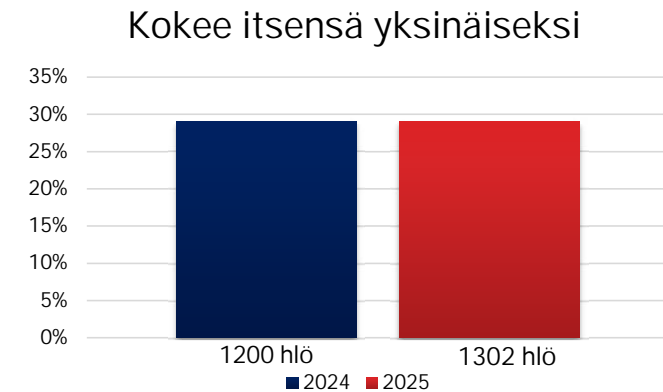
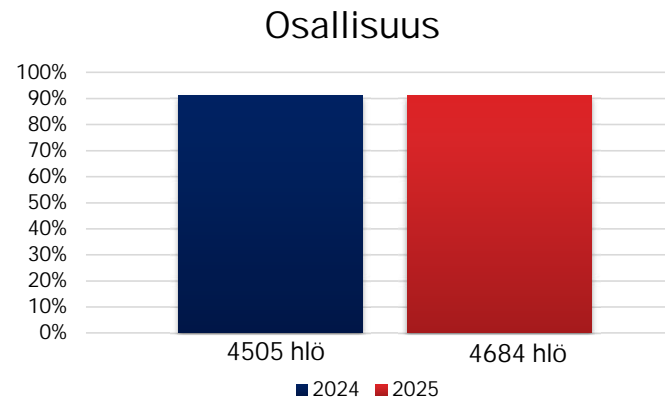
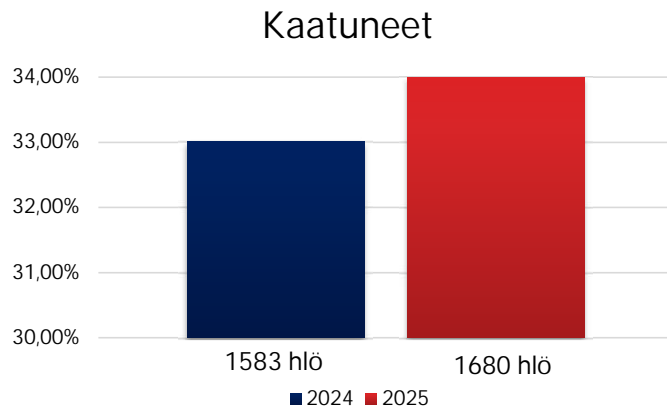
| | |
|-----------------|------------------|
| Keusote: 46,3 % | Koko maa: 47,3 % |
| Miehet: 46,2 % | Naiset: 46,3 % |

- 1) Psyykkisesti merkittävästi kuormittuneet (%) 65 v. täyttäneet, v. 2024
- 2) Rahanpuutteen vuoksi ruoasta, lääkkeitä tai lääkärikäynneistä tinkimään joutuneiden osuus (%) 65 v. täyttäneet, v. 2024
- 3) Itsensä yksinäiseksi tuntevien osuus (%), 65 vuotta täyttäneet, v. 2024
- 4) Fyysistä tai henkistä lähisuhdeväkivaltaa kokeneiden osuus (%) 20-74 vuotiaat, v. 2024
- 5) Terveyslääkintäsuosituksen mukaan liian vähän liikkuvien osuus (%) 65 v. täyttäneet, v. 2024
- 6) Lihavien osuus (kehon painoindeksi BMI \geq 30 kg/m²) (%) 65 v. täyttäneet, v. 2024
- 7) Terveytensä keskitasoisiksi tai sitä huonommaksi kokevien osuus (%) 65 v. täyttäneet, v. 2024

Lähde: Terve Suomi 2024 –kyselytutkimus, THL

Yhteenveto ikääntyneiden hyvinvoinnin tilasta

Ikääntyneiden hyvinvoinnin tilaa seurataan tietyin laatumittarein. Keski-Uudenmaan hyvinvointialueella on seurattu vuosina 2024-2025 RAI -arvioiduista asiakkaista (asiakasohjaus, kotona asumisen tukipalvelut, ikäasuminen) laatuindikaattoreita mm. kaatumisia, asiakkaan osallisuutta, koettua yksinäisyyttä ja alkoholin ongelmakäyttöä. Tavoitteena on vähentää kaatumisia ja yksinäisyyden kokemusta sekä lisätä asiakasosallisuutta oman elämänsä suunnittelussa. Keski-Uudenmaan Hyvinvointialueen ikääntyneet asukkaat ovat valtakunnallisesti THL RAI vertailutietokannan tilastoissa keskimäärin samankaltaisia.



- Audit-C eli alkoholin ongelmakäyttö asiakkailla on lisääntynyt muutamalla prosentilla vuoden 2025 aikana, ollen nyt 9% RAI arvioiduista asiakkaista.
- RAI –ohjelmistoon kirjattuja asiakkaita on koko hyvinvointialueella ollut kokonaisuudessaan vuonna 2024 noin 5600 hlö ja vuonna 2025 noin 5800 hlö.

3. Alueellinen ikääntyneiden hyvinvointisuunnitelma 2026-2030



3.1. Alueellinen ikääntyneiden hyvinvointisuunnitelma 2026-2030; painopisteet ja tavoitteet



- Ikääntyneiden elintapaohjauksen kehittäminen
- Ikääntyneiden osallisuuden ja osallistumis- ja vaikuttamismahdollisuuksien edistäminen
- Ikääntyneiden kulttuurihyvinvoinnin kehittäminen

- Kotitapaturmien vähentäminen ja kaatumisten ehkäisy
- Väkivallan ehkäisy
- Koetun turvallisuuden vahvistaminen
- Päihteiden käytön vähentäminen
- Toimintakyvyn muutoksia ennakoiva monimuotoinen ja esteetön asuminen (tarvelähtöisyys)

- Ikääntyneiden mielen hyvinvoinnin ja toimintakyvyn vahvistaminen
- Koetun yksinäisyyden vähentäminen

Alueellinen ikääntyneiden hyvinvointisuunnitelma 2026-2030

Asukkaille hyvät arjen rutiinit

Asukkaille turvallinen arki

Asukkaiden mielen hyvinvoinnin ja työ- ja toimintakyvyn vahvistaminen

Alueellinen hyvinvointisuunnitelma 2026-2030

Hyvinvointialueen strategia 2026-2030: Hyvinvointia ja turvallisuutta asukkaille yhdessä

| Painopiste (alueellinen hyvinvointisuunnitelma) | Tavoite | Toimenpide | Mittari |
|---|--|--|--|
| 1. Asukkaille hyvät arjen rutiinit (Edistetään asukkaiden fyysistä, psyykkistä, sosiaalista ja kulttuurista aktiivisuutta tukemalla arjen rutiineja, elintapoja ja kulttuuriosallistumista) | <ul style="list-style-type: none"> Ikääntyneiden elintapaohjauksen kehittäminen | <ul style="list-style-type: none"> Elintapaohjauksen viitekehyksen toimeenpano jatkuu Digitaaliset hoitopolut OmaKeusotessa Hyvinvoiva omaishoitoperhe –hanke; hyvinvointitarkastukset | <ul style="list-style-type: none"> Hyvinvoiva omaishoitoperhe – hankkeen mittarit |
| | <ul style="list-style-type: none"> Ikääntyneiden osallisuuden ja osallistumis- ja vaikuttamismahdollisuuksien edistäminen | <ul style="list-style-type: none"> Hyvinvointialueen osallisuusohjelman toimeenpano, esim. asukaskehittäjätoiminta, asukaspaneelit, asiakaskokemus <i>Syrjäytymisvaarassa olevien ikääntyneiden varhainen tunnistaminen ja ohjaaminen osallisuutta tukeviin palveluihin ja toimintoihin (lisätty IKVA-Itk 22.4.)</i> | <ul style="list-style-type: none"> Osallisuuden mittarit, esim. asukaskehittäjät (N), tilaisuuksien määrä (N), asukaspaneelien NPS ja osallistujat (N), asukaskokemuksen mittarit RAI laatuindikaattori osallisuus (kaikki välineet) |
| | <ul style="list-style-type: none"> Ikääntyneiden kulttuurihyvinvoinnin kehittäminen | <ul style="list-style-type: none"> Rakenteiden luominen alueellisen kulttuurihyvinvoinnin edistämiseksi, esim. alueellinen kulttuuriverkosto, geneerinen alueellinen toimintamalli Kaikukortin käyttö Kulttuuriprofiilin hyödyntäminen ikäasumisen asukkailla asiakkaan arjessa | <ul style="list-style-type: none"> Kaikukortin mittarit (Koettu vaikutus, Jaetut kortit N & Keusote/kunnat) RAI kulttuuriprofiilin raportti (LTCF) kuinka monella asiakkaalla on hyödynnetty |



| Painopiste (alueellinen hyvinvointisuunnitelma) | Tavoite | Toimenpide | Mittari |
|---|--|---|--|
| 2. Asukkaille turvallinen arki | <ul style="list-style-type: none"> Kotitapaturmien vähentäminen ja kaatumisten ehkäisy | <ul style="list-style-type: none"> Kaatumisten ehkäisyn toimintamallin edelleen kehittäminen ja käyttöönoton tukeminen, esim. koulutukset, digipolut Ikääntyneiden kuntouttavan päivätoiminnan kehittäminen (Otago) | <ul style="list-style-type: none"> RAI laatuindikaattoreista kaatuminen (kaikki välineet) RAI kotiympäristön arviointi (CA+ HELSA ja HC) |
| | <ul style="list-style-type: none"> Väkivallan ehkäisy, esim. lähisuhdeväkivalta, taloudellinen väkivalta | <ul style="list-style-type: none"> Avainhenkilökoulutukset henkilöstölle lähisuhdeväkivallan tunnistamisen ja puheeksi oton parantamiseksi; tietoisuus väkivallan eri muodoista Palvelupolut OmaKeusoteen | <ul style="list-style-type: none"> Pidetyt avainhenkilökoulutukset ja osallistujien määrä RAI lähisuhdeväkivaltaa kokeneet (määrä) (kaikki välineet) |
| | <ul style="list-style-type: none"> Koetun turvallisuuden vahvistaminen | <ul style="list-style-type: none"> Koulutukset ja materiaalit arjen turvallisuuteen Omatoiminen varautuminen | <ul style="list-style-type: none"> Pidetyt koulutukset, niiden palaute ja julkaistut materiaalit |
| | <ul style="list-style-type: none"> Päihteiden käyttö vähentäminen | <ul style="list-style-type: none"> Alueellisen ehkäisevän päihde- ja riippuvuustyön suunnitelman päivittäminen Digitaaliset hoitopolut OmaKeusotessa | <ul style="list-style-type: none"> RAI päihteiden käyttö (AUDIT-C) |
| | <ul style="list-style-type: none"> Toimintakyvyn muutoksia ennakoiva monimuotoinen ja esteetön asuminen (tarvelähtöisyys) | <ul style="list-style-type: none"> Asumiseen liittyvä ennakoiva tiedottaminen ja keskustelu- tai infotilaisuudet Yhdyspintatyö asumisen ratkaisut ja turvalliset asuinympäristöt työryhmässä Kotona asuvien turvallisuussuunnitelmat, joilla on kotihoidon palvelu Monimuotoinen asuminen (talous) ? | <ul style="list-style-type: none"> RAI poistumisturvallisuus (EVAC) HC, korkean riskin asiakkaiden määrä RAI taloudellinen tilanne |



| Painopiste (alueellinen hyvinvointisuunnitelma) | Tavoite | Toimenpide | Mittari |
|---|--|--|---|
| <p>3. Asukkaiden mielen hyvinvoinnin ja työ- ja toimintakyvyn vahvistaminen (Tuetaan asukkaiden mielen hyvinvointia sekä työ-, toiminta- ja oppimiskykyä vahvistamalla elintapoja, resilienssiä ja palvelujen saavutettavuutta)</p> | <ul style="list-style-type: none"> Ikääntyneiden mielen hyvinvoinnin ja toimintakyvyn vahvistaminen | <ul style="list-style-type: none"> Elintapaohjauksen viitekehyksen toimeenpano Palvelujen väliin jäävien tunnistaminen ja nivelvaiheiden vahvistaminen; palvelupolut Digituen ja -palvelujen hyödyntäminen palvelujen saavutettavuuden parantamisessa Ikääntyneiden kuntouttavan päivätoiminnan kehittäminen (Otago) Perhehoidon kehittäminen Hyvinvoiva omaishoitoperhe –hanke; hyvinvointitarkastukset | <ul style="list-style-type: none"> RAI kuntouttavan päivätoiminnan vaikuttavuus (CA+HELISA) RAI laatuindikaattori osallisuus (kaikki välineet) Hankkeen mittarit |
| | <ul style="list-style-type: none"> Koetun yksinäisyyden vähentäminen | <ul style="list-style-type: none"> Etsivän vanhustyön kehittäminen Lähineuvontatoiminnan kehittäminen | <ul style="list-style-type: none"> RAI laatuindikaattori yksinäisyys Koettu yksinäisyys-mittari, TerveSuomi, THL |

4. Toimeenpano ja seuranta



KEUSOTE
Keski-Uudenmaan hyvinvointialue

Hyvinvointisuunnitelman toimeenpano ja seuranta

- Alueellinen hyvinvoinnin ja terveyden edistämisen ryhmä vastaa suunnitelman toimeenpanosta, seurannasta ja raportoinnista
- Tavoitteiden toteutumisen raportointi ja niiden mahdollinen tarkentaminen tehdään vuosittain osana alueellista hyvinvointikertomusta
- Teematyöpajat syksyllä 2026 toimeenpanon tukena

5. Liitteet & Lähteet



KEUSOTE
Keski-Uudenmaan hyvinvointialue

- [Alueellinen hyvinvointikertomus 2020-2024](#) (Keusote valtuusto 12.6.2025, §58)
- Ikääntyneiden hyvinvoinnin tilan kuvauksessa tietolähteinä käytetty mm.:
 - Väestörakenne, Tilastokeskus
 - Terve Suomi 2024-kyselytutkimus, THL
 - RAI-laatumittarit
- Laki ikääntyneen väestön toimintakyvyn tukemisesta sekä iäkkäiden sosiaali- ja terveyspalveluista (980/2012)
- Keski-Uudenmaan hyvinvointialueen Käyttösuunnitelma 2026
- Keski-Uudenmaan hyvinvointialueen strategia 2026-2030
- Alueellinen hyvinvointisuunnitelma 2026–2030, Keski-Uudenmaan hyvinvointialue
- <https://thl.fi/aiheet/ikaantyminen/palvelutarpeiden-arviointi-rai-jarjestelmalla/tietoa-rai-jarjestelmasta>
- Laatusuositus aktiivisen ja toimintakykyisen ikääntymisen ja kestävien palvelujen turvaamiseksi 2024–2027 <https://julkaisut.valtioneuvosto.fi/items/1e69b1c1-10ff-4191-8b9e-e4d7f242c1ac>

Ikääntyneiden hyvinvointisuunnitelman valmistelu

- Alueellinen hyvinvoinnin ja terveyden edistämisen ryhmä
- Vammaisneuvosto 29.1.2026
- Asukaskehittäjien työpaja 4.2.2026
- Ikääntyneet ja vammaiset lautakunta 17.2.2026, 18.3.2026 & 22.4.2026 (päätös)
- Keski-Uudenmaan Yhdistysverkoston Järjestötreffit:
 - Hyvinkää 11.3.2026
 - 1.4.2026 Tuusula
 - 9.4.2026 Nurmijärvi
 - 15.4.2026 Järvenpää
 - 16.4.2026 Mäntsälä
- Tapaamiset IKVA-palvelualueen edustajien kanssa talvi-kevät 2026
- Aluehallitus 19.5.2026
- Aluevaltuusto 21.5.2026 (ennakkokokous) & 28.5.2026 (päätös)